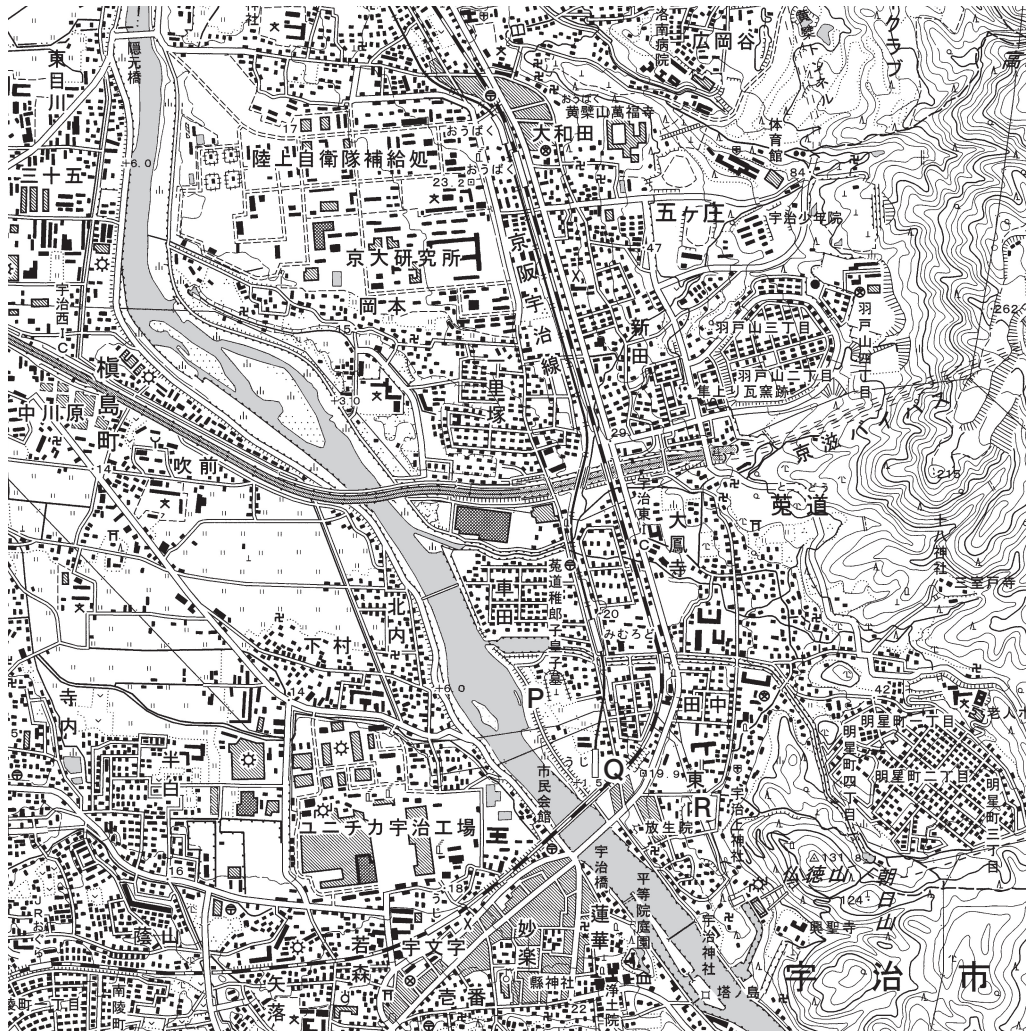




〔 1 〕 本校生のSさんは下の地形図を見ながら京都府南部の宇治市を訪れた。その時にSさんが書いた次の文章を読んで、後の問いに答えなさい。



宇治市は京都府南部に位置している。市の中心部には宇治川が流れている。宇治川は日本最大の湖である A から流れ、途中で淀川と名前をかえて大阪湾に注いでいる。大昔から水害を防ぐ治水工事が行われ、先日テレビの歴史番組で取り上げられていた [あ] が築いた堤防「太閤堤」の遺構は、地形図のPの地点で発見された。地形図のPの地点に隣接する「うじのわきいらつこのみこのはか菟道稚郎子皇子墓」^①は応神天皇の皇子が埋葬されている古墳と言われている。川沿いは地図記号で  と示される住宅地や、 と示される (1) が広

がっていることが地形図から読み取れる。地形図のQの地点のうじ駅の B 方向に位置する**仏徳山**の山頂は、地図記号の(2)から標高は**131.8 m**であり、宇治市内を一望できる眺めが期待できそうである。山麓は地図記号でΛと示されていることから、(3)が広がっていることが地形図から読み取れる。宇治市のホームページによると、2つの**世界文化遺産**がある歴史の古い都市であり、共通する歴史、文化、産業から**ヌワラ**^②**エリヤ市**(スリランカ)、**咸陽市**^④(中華人民共和国)、**カムループス市**(**カナダ**)^③と姉妹都市提携を結んでいる。

この日、Q地点のうじ駅前レンタサイクル「うちゃりん」を借り、地形図を手に市内を回った。まず、地形図のR地点にある「源氏物語ミュージアム」に向かった。地形図で標高**19.9 m**を示す(4)の辺りから広い道を横断し、住宅地を抜けると「源氏物語ミュージアム」に到着した。ミュージアムでは『源氏物語』についての展示だけでなく、平安時代の文化や行事、そして『源氏物語』の作者である[い]について、映像やCGをつかって紹介されていた。

次に、世界遺産の**宇治上神社**^{うじがみじんじや}を参拝し、**宇治川の塔の島**に向かった。塔の島はその名前の通り、中央部に十三重の塔が建てられていた。**川の上流にダムがある**よう^⑥で、放水時には島には立ち入れないと、注意書きが立てられていた。塔の島を後にし、世界遺産の**平等院**に向かったが、**平等院鳳凰堂**^⑦は修復工事用の覆いでおおわれて、残念ながら外観を見ることはできなかった。せっかくなので、資料館を見学して、**平等院**の歴史を学んだ。摂関政治の最盛期の貴族[う]の別荘をその息子が改築して寺にしたことは学校で学んだ通りである。その後、日宋貿易で財を蓄え、武士として初めて太政大臣となり絶大な権力をもった[え]に対しての初めての反乱も、**平等院**が戦場となったようだ。

その後、**平等院**の表参道を通ると、土産物屋が並んでいた。その中でも宇治の名物である**茶**にちなんだ物が多く売られていた。**宇治橋**から**宇治川**の流れに沿ってサイクリングに出かけた。JRの鉄橋の下を過ぎると、左手に**ユニチカ宇治工場**が広がってきた。ユニチカは**繊維工業**^{せんい}の企業であるが、宇治工場ではポリエステルやプラスチックなど**化学製品**^⑩の生産が行われている。宇治川を眺めながら**隠元橋**^{いんげんぼし}までサイクリングを続け、ここで引き返し**うじ駅**へと戻った。^⑪

問1 文章中の空欄

A

 に適する湖の名称を、漢字で答えなさい。

問2 文章中の空欄

B

 に適する方角を、八方位を用いて漢字2文字で答えなさい。

問3 文章中の空欄 [あ] ~ [え] に適する人物の正しい組み合わせを、次のア~カから1つ選び、記号で答えなさい。

- | | | | | |
|---|--------|--------|--------|--------|
| ア | あ、足利義満 | い、紫式部 | う、藤原道長 | え、豊臣秀吉 |
| イ | あ、平清盛 | い、紀貫之 | う、藤原良房 | え、足利義満 |
| ウ | あ、豊臣秀吉 | い、清少納言 | う、藤原鎌足 | え、平清盛 |
| エ | あ、足利義満 | い、紀貫之 | う、藤原鎌足 | え、豊臣秀吉 |
| オ | あ、平清盛 | い、清少納言 | う、藤原良房 | え、足利義満 |
| カ | あ、豊臣秀吉 | い、紫式部 | う、藤原道長 | え、平清盛 |

問4 文章中の空欄 (1) ~ (4) に適する語句の正しい組み合わせを、次のア~カから1つ選び、記号で答えなさい。

- | | | | | |
|---|------|-------|-------|-------|
| ア | 1、畑 | 2、水準点 | 3、針葉樹 | 4、基準点 |
| イ | 1、水田 | 2、基準点 | 3、広葉樹 | 4、三角点 |
| ウ | 1、桑畑 | 2、三角点 | 3、果樹園 | 4、水準点 |
| エ | 1、畑 | 2、基準点 | 3、広葉樹 | 4、三角点 |
| オ | 1、水田 | 2、三角点 | 3、針葉樹 | 4、水準点 |
| カ | 1、桑畑 | 2、水準点 | 3、果樹園 | 4、基準点 |

問5 文章中の下線部①の応神天皇は、倭の五王の一人として中国の歴史書に記されている。次のa～dの文章は中国の歴史書に記されている我が国に関わる記述である。古い順に正しく並べ替えた組み合わせを、次のア～タから1つ選び、記号で答えなさい。

- a 邪馬台国の女王卑弥呼が、魏に使いを送った。
- b 奴国王が後漢の皇帝から金印を与えられた。
- c 倭の五王の武が、宋に使いを送った。
- d 小野妹子が隋の皇帝と面会した。

- | | | | | | |
|---|---------|---|---------|---|---------|
| ア | a→b→c→d | イ | a→c→b→d | ウ | a→b→d→c |
| エ | a→d→c→b | オ | b→a→c→d | カ | b→c→d→a |
| キ | b→a→d→c | ク | b→c→a→d | ケ | c→a→b→d |
| コ | c→b→a→d | サ | c→b→d→a | シ | c→d→b→a |
| ス | d→b→c→a | セ | d→a→c→b | ソ | d→c→a→b |
| タ | d→b→a→c | | | | |

問6 文章中の下線部②は国連教育科学文化機関が指定している。国連教育科学文化機関の略称を、カタカナで答えなさい。

問7 文章中の下線部③のヌワラエリヤ市は、宇治市と同じく下線部⑧の茶の栽培が代表的な産業である。下の表は、我が国と世界の茶の生産量を示している。表中の(あ)～(え)に適する都道府県名、国名の正しい組み合わせを、次のア～カから1つ選び、記号で答えなさい。

2011年度日本の茶の生産量(単位はトン)

	都道府県名	生産量
1	(あ)	33,500
2	(い)	23,800
3	三重	7,350
4	宮崎	3,670
5	京都	2,870

2010年度世界の茶の生産量(単位は千トン)

	国名	生産量
1	(う)	1,467
2	(え)	991
3	ケニア	399
4	スリランカ	282
5	トルコ	235

(『日本国勢図会2012/13』から作成)

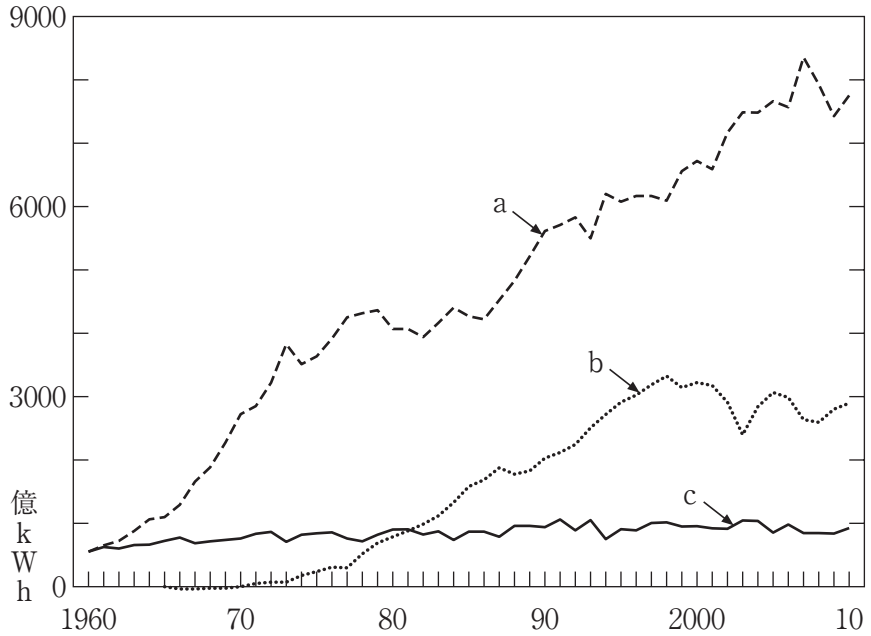
- | | | | | |
|---|-------|-------|--------|--------|
| ア | あ、静岡 | い、鹿児島 | う、中国 | え、インド |
| イ | あ、奈良 | い、静岡 | う、中国 | え、ブラジル |
| ウ | あ、鹿児島 | い、奈良 | う、インド | え、ブラジル |
| エ | あ、鹿児島 | い、静岡 | う、インド | え、中国 |
| オ | あ、静岡 | い、奈良 | う、ブラジル | え、中国 |
| カ | あ、奈良 | い、鹿児島 | う、ブラジル | え、インド |

問8 文章中の下線部④の咸陽市は、紀元前221年に初めて中国を統一した国の都が置かれていた。この国を漢字で答えなさい。

問9 文章中の下線部⑤のカナダについて、誤って述べている文章を、次のア～エから1つ選び、記号で答えなさい。

- ア 世界で2番目に広い国土を持ち、木材資源にめぐまれている。
- イ アメリカ合衆国と関係が深く、アメリカ合衆国の最大の貿易相手国である。
- ウ ヨーロッパ諸国とも関係が深く、EU(ヨーロッパ連合)にも加盟している。
- エ アジアからの移民も多く、多様な民族が生活している。

問10 文章中の下線部⑥のダムは、治水目的だけではなく、水力発電にも利用されている。
 次のグラフは我が国の発電量の推移を示したものである。表中の a～c に適する電源の正しい組み合わせを、次のア～カから1つ選び、記号で答えなさい。



(『日本国勢図会2012/13』から作成)

- | | | | |
|---|-------|-------|-------|
| ア | a、水力 | b、火力 | c、原子力 |
| イ | a、水力 | b、原子力 | c、火力 |
| ウ | a、火力 | b、水力 | c、原子力 |
| エ | a、火力 | b、原子力 | c、水力 |
| オ | a、原子力 | b、火力 | c、水力 |
| カ | a、原子力 | b、水力 | c、火力 |

問11 文章中の下線部⑦と当時の仏教について、平等院鳳凰堂の写真（a～d）と、当時の仏教について述べた文章（1～4）の正しい組み合わせを、次のア～タから1つ選び、記号で答えなさい。



a



b



c

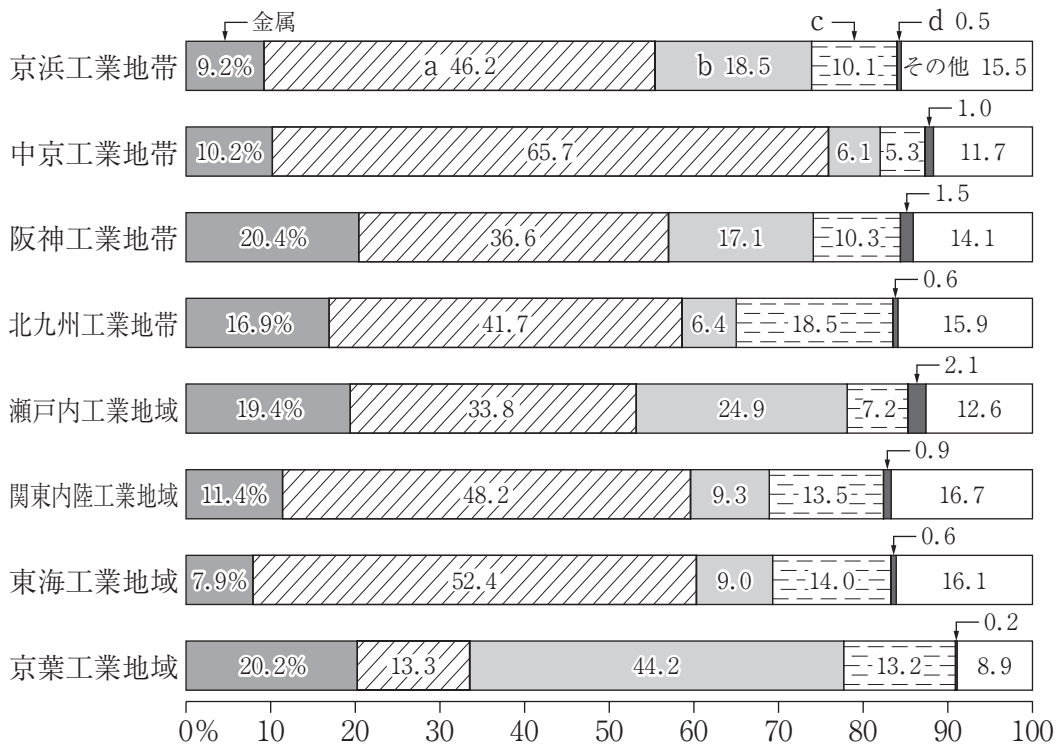


d

- 1 朝鮮半島から仏教が伝来し、豪族らは大きな寺を建てて力を示した。
- 2 仏教の力で国を治めようと考え、都に大仏が建てられた。
- 3 座禅によって、自分の力でさとりを開こうとする禅宗が流行した。
- 4 念仏を唱えて阿弥陀如来に救いを求める、浄土教信仰が流行した。

ア	a-1	イ	a-2	ウ	a-3	エ	a-4
オ	b-1	カ	b-2	キ	b-3	ク	b-4
ケ	c-1	コ	c-2	サ	c-3	シ	c-4
ス	d-1	セ	d-2	ソ	d-3	タ	d-4

問12 文章中の下線部⑨・⑩の産業について、次の我が国の工業地帯、工業地域の製品出荷額の割合を示すグラフの中から、繊維製品と化学製品の割合を示した正しい組み合わせを、次のア～クから1つ選び、記号で答えなさい。



(『日本国勢図会2012/13』から作成)

- | | | | | | |
|---|------|------|---|------|------|
| ア | 繊維－a | 化学－c | イ | 繊維－a | 化学－d |
| ウ | 繊維－b | 化学－c | エ | 繊維－b | 化学－d |
| オ | 繊維－c | 化学－a | カ | 繊維－c | 化学－b |
| キ | 繊維－d | 化学－a | ク | 繊維－d | 化学－b |

問13 下線部⑪の隠元橋から地点Qのうじ駅までの地形図での直線距離は約12 cmである。実際の直線距離は何メートルになるか、地形図から縮尺を読み取って解答欄に合うように数字で答えなさい。

〔2〕 次の文章を読んで、後の問いに答えなさい。

昨年、ロンドンで開催されたオリンピックでのトップアスリートたちによる名勝負、名演技は、われわれに大きな感動を与えてくれた。日本選手団も金、銀、銅総獲得メダル数38と大いに活躍した。

オリンピックは古代のギリシアで、神に捧げる祭典としておこなわれたのが起源である。紀元前776年から始まり、西暦393年まで4年に1度開催されたが、ローマ帝国によって異
① 教の神への崇拜であるという理由で廃止された。

近代オリンピックは、フランス人クーベルタンらの努力により、第1回大会が1896年ア
② テネで開催され、何度かの中止はあったが、4年ごとに世界各地でおこなわれている。

問1 文章中の下線部①について、この時期に世界で起きたできごとを、次のア～エから1つ選び、記号で答えなさい。

ア フビライ=ハンの命令により、元軍が2度にわたり日本を侵略した。

イ シルクロード（絹の道）を通して、ヨーロッパとアジアの交流が始まった。

ウ イスラム教徒にエルサレムを奪われたことにより、十字軍が結成された。

エ チグリス・ユーフラテス川流域に都市国家が成立し、メソポタミア文明がおこった。

問2 文章中の下線部②について、下の略年表は近代オリンピックが開催された年度、回数、開催地を抜粋したものである。表に関する後の(1)～(4)の問いに答えなさい。

年度	大会	開催地	備考
1896	1回	アテネ	近代オリンピックの始まり
↓ a			
1916	6回	ベルリン	第1次大戦のため中止
↓ b			
1936	11回	ベルリン	聖火リレーが始まる
1940	12回	東京→ヘルシンキ	第2次大戦のため中止
1944	13回	ロンドン	〃
↓ c			
1964	18回	東京	アジア初の開催

(1) 略年表中 a の期間に日本で起きたできごとではないものを、次のア～エから1つ選び、記号で答えなさい。

- ア 下関条約で清国から得た賠償金をもとに、官営製鉄所である八幡製鉄所が建造された。
- イ 日本から中国の袁世凱政府に対し、二十一か条要求が提出された。
- ウ 日本とロシアとの間で朝鮮半島をめぐる、日露戦争がはじまった。
- エ 西郷隆盛に率いられた政府に不満を持つ士族と政府軍との間で、西南戦争がおこった。

(2) 略年表中bの期間に、世界で起きたできごとではないものを、次のア～エから1つ選び、記号で答えなさい。

ア ロシアで革命がおこり、皇帝は退位しロシア帝国は倒された。

イ オーストリア皇太子夫妻がボスニアのサラエボで、セルビア人青年により暗殺された。

ウ 日本軍による南満州鉄道の線路爆破をきっかけに、満州事変が起こった。

エ アメリカの株価の暴落をきっかけに、世界恐慌がおこった。

(3) 略年表中bの期間に、第1次世界大戦後のパリ講和会議で中国の要求が無視されたことに対し、北京の学生が起こし中国全土に広まっていった反対運動を答えなさい。

(4) 略年表中cの期間に、日本で起きたできごとではないものを、次のア～エから1つ選び、記号で答えなさい。

ア 日本はサンフランシスコ講和条約を結び、ソ連などを除く連合国との間に国交を回復した。

イ 朝鮮戦争に必要な物資の注文が日本に舞いこんだ結果、経済復興は早まった。

ウ 第4次中東戦争の影響で石油価格が上昇し、資源に頼る日本経済は大きなダメージを受けた。

エ 第五福竜丸事件をきっかけに、原水爆禁止運動が全国で高まりを見せた。

〔3〕 次の文章を読んで、後の問いに答えなさい。

日本は国、地方をあわせ約1000兆円もの負債を抱えている。それに加え、少子高齢化^①の進行に伴う社会保障費の増加により、今後も国の負債がふくれあがっていくのは明らかであり、財政の建て直しの必要性が叫ばれ続けている。そんな中、2012年8月、野田内閣^②のもとで「社会保障・税一体改革関連法案」が成立した。その内容は消費税の税率を引き上げ、社会保障^③を安定、充実させるとなっている。野田首相は、衆議院解散^④を求める自民党、公明党に早期の解散を約束し、民主党、自民党、公明党3党の合意のもとでこの法案を成立させた。

しかし、その後、衆議院の解散を先延ばしにする首相に対して野党は反発し、国会^⑤の運営は困難を極めた。財政問題以外にも、原子力発電を今後どうしていくかというエネルギー問題や、衆議院の一票の格差問題^⑥、好転しない景気問題^⑦、外国との領土問題など多くの難題を抱えている。

問1 文章中の下線部①について、次のア～エから正しいものを1つ選び、記号で答えなさい。

ア 北ヨーロッパやイギリスほどではないものの、日本の高齢化の進行は先進国の中では速いほうである。

イ 一人っ子政策をとっている中国の高齢化率は、日本を上回っている。

ウ アジア、アフリカなどの発展途上国の高齢化率は、先進国の高齢化率を上回っている。

エ 日本の高齢者の総人口に占める割合は、この数十年、世界でも例を見ないほどの速さで増加している。

問2 文章中の下線部②について、次のア～エから誤っているものを1つ選び、記号で答えなさい。

- ア 軍人は首相や大臣に就任することができない。
- イ 国会議員でない者でも大臣に就任することができる。
- ウ 1人の人物が複数の大臣職を兼任することはできない。
- エ 首相が大臣を任命する。また任意に大臣を罷免することができる。

問3 文章中の下線部③について、憲法の条文の中で、社会保障の考えに最も関係の深いものを、次のア～エから1つ選び、記号で答えなさい。

- ア すべて国民は、健康で文化的な最低限度の生活を営む権利を有する。
- イ 思想および良心の自由は、これを侵してはならない。
- ウ すべて国民は、法の下に平等であって、人種、信条、性別、社会的身分または門地により、政治的、経済的または社会的関係において差別されない。
- エ 何人も、公共の福祉に反しない限り、居住、移転および職業選択の自由を有する。

問4 文章中の下線部④について、下の文中の空欄（ A ）・（ B ）にあてはまる組合せとして、次のア～オから正しいものを1つ選び、記号で答えなさい。

衆議院が解散されたときは、解散の日から（ A ）日以内に、衆議院議員の総選挙を行い、その選挙の日から（ B ）日以内に、国会を召集しなければならない。

- ア A…30 B…40
- イ A…40 B…10
- ウ A…30 B…10
- エ A…60 B…30
- オ A…40 B…30

問5 文章中の下線部⑤について、次のア～エから正しいものを1つ選び、記号で答えなさい。

- ア 通常国会の会期が切れたあと開かれる国会を特別国会という。
- イ 通常国会は毎年1月中に開かれ、会期は150日である。
- ウ 衆議院、参議院どちらでも緊急に迫られ開かれる国会を緊急集会という。
- エ 内閣総理大臣の指名のために開かれる国会を臨時国会という。

問6 文章中の下線部⑥について、次のア～エから誤っているものを1つ選び、記号で答えなさい。

- ア 首都圏などの大都市に住む人の一票は、地方都市に住む人の一票より尊重されている。
- イ 一票の格差に対する最高裁判所の判決は、違憲状態だが合法としている。
- ウ 現在は衆議院選挙より参議院選挙のほうが、一票の格差は大きい。
- エ 野田内閣のもとで、衆議院議員小選挙区の一票の格差を縮小させる法案、いわゆる0増5減法案が成立した。

問7 下線部⑦について日本経済の現状に関して述べた、次のア～エの文章の中から正しく述べているものを1つ選び、記号で答えなさい。

- ア 近年、タイやベトナムなど東南アジア諸国との経済的な関係が強まったため、我が国はASEAN（東南アジア諸国連合）に加盟した。
- イ 景気が良くならない中、物価が上昇するデフレーションからも抜け出せない状態が続いている。
- ウ 世界的な不況の中、比較的安定している日本の円が買われて円高となり、輸出に依存する日本経済は大きなダメージを受けている。
- エ イギリス、フランスなど先進国との貿易では、日本がそれらの国から工業製品を輸入し、農産物を輸出している。